

Ochiul - poarta spre Suflet



de Fundația Keshe

259th Knowledge Seekers Workshop

<https://youtu.be/aQFNLeLQxgY?t=1188>

Ce numim un portal?

Un portal este un ochi în viitor, un ochi într-o altă dimensiune.

Sufletul omului are propriul portal. Modul în care fizicalitatea a creat portalul, ca modalitate de transport pentru comunicarea acesteia, în lățimea de bandă a propriei intensități, a software-ului de ordin superior sau inferior.

Dacă vă uitați la structura fizicalității omului și la poziția Sufletului omului, veți vedea portalul. A fost acolo, este un portal pe care noi, ca ființă umană, nu l-am luat niciodată în considerare. Dacă ne uităm la craniul omului, pe care îl vedem în structura craniului omului, Sufletul omului a făcut portalul pentru sine, într-un mod foarte inteligent. Un ochi în dimensiunea fizicalității, un ochi în dimensiunea Sufletului, ochiul Sufletului. Dacă vă uitați la poziția portalului și trageți o linie când treceți peste el, ce vedeți? Dacă luați întreaga lungime de undă sau lățime de bandă a ochiului omului, traversați poziția Sufletului omului. Sufletul omului a ales o dimensiune a țesutului moale. Restul structurii lui este considerat a fi bine absorbită. Când privim în sistemul nervos al ochiului, când privim în structura ochiului și a Sufletului omului, găsim unul dintre cele mai importante portaluri ale vieții omului însuși. Dacă puteți crește și înțelege intensitatea Sufletului omului și a funcționării lui, întregul Univers devine vizibil pentru voi.

În Comunitatea Universală, multe baze sunt așa, toate sunt închise. Ei au folosit intensitatea Sufletului, pentru a depăși dimensiunea fizică a structurii limitei emoției, sau a ceea ce noi numim creier. Vorbim despre Sufletul omului și despre un portal - ochiul omului. În același timp, această piele urmează întreaga structură a fizicalității.

Trebuie să avem o direcție vizuală pentru a putea să vedem, sau ne îndreptăm vederea pentru ca noi să putem transfera prin ea intensitatea Sufletului omului? Când înțelegeți și când omenirea ajunge destul de matură, veți afla că ochiul fizic al omului în corpul său, ca fizicalitate este unul dintre cele mai puternice instrumente care i-a fost dat omului pentru transportul și comunicarea Sufletului cu Universul. Vederea, ochiul omului, este accesul țesutului moale.

Dacă vă uitați la poziția Sufletului și dacă vă uitați la cealaltă dimensiune a creierului omului, Sufletul stă chiar înăuntru, se vede înăuntru prin ochiul omului. Sus sau jos ușor, și veți vedea direcția Sufletului. Asta când ne uităm din lateral la cap. Când privim frontal, vedem că ochiul omului privește direct în Sufletul omului. Este vederea un portal de comunicare pentru Sufletul omului, fără restricționarea dimensiunii fizicalității față de intensitatea celorlalte Suflete? Vom vedea Sufletul entităților din Univers prin Sufletul nostru, prin ochiul omului, dar nu prin funcționarea fizică a omului; prin

Sufletul celulelor fizicalității omului, deoarece el îl convertește la vederea Sufletului omului? Apoi, ajungem la un singur punct: există o parte din creierul omului care poate converti astfel de informații pentru a le putea înțelege? Și atunci vine o altă dimensiune a înțelegerii pe care vederea omului trebuie să și se va deschide, spre ceea ce cunoaștem deja, existența vieții dincolo de viața omului din Univers. Informația a fost filtrată la un anumit nivel, care nu este, sau este deasupra sau sub vederea omului, în dimensiunea fizicalității materiei de pe această planetă.

Profesioniștii din domeniul medical au confirmat existența prin cunoștințele medicale, iar mecanismele și sistemele confirmă corectitudinea științei. Am pus paralela în dimensiunea Sufletului și am înțeles lucrarea plasmei. Asta aduce un lucru foarte important pentru noi toți. Am creat sisteme și tehnologii pentru a confirma că ceea ce vedem este ceea ce este, pentru că am transferat cunoștințele în dimensiunea fizică a înțelegerii noastre. Trimitem aeronave pe Marte, pe Lună și luăm încă imagini ale acelui loc, la vederea omului, nu la intensitatea vederii Universului.

Înțelegem că există un proces de conversie, dar omul a făcut ca sistemele să confirme în funcție de timpul înțelegerii lui, sistemele care să confirme că este corect, și le-am acceptat. Este timpul să mergem și să înțelegem că lucrarea fizicalității Universului nu este la nivelul vederii omului. Este la nivelul vederii spectrului complet al intensității Sufletului omului.

Noi doar o convertim, luăm doar partea de care avem nevoie. "Dumnezeu este Creatorul tuturor iar omul este convertorul doar a unora." Noi convertim foarte puțin din ea, dar dragostea Creatorului se extinde peste întregul spectru. Ceea ce voi vedeți ca o furnică, pentru o altă creatură a Universului ea este un Suflet în mișcare. Nu vede fizicalitatea. Aceasta este ceea ce trebuie să înțelegem, și în procesul vieții, mai ales când veniți la portaluri, la un portal pentru a transfera Sufletul omului sau dimensiunea fizicalității omului, aceste lucruri vor conta foarte greu. Este foarte greu, pentru că trebuie să decideți care este spațiul gol care puteți exista, și nu neapărat în dimensiunea fizicalității acestei planete, a acestui sistem solar, a acestei galaxii și a acestui Univers.

Dacă iau același Suflet, care dă fizicalitatea omului cu două brațe și două picioare, și îl pun în dimensiunea intensității unui alt Univers, nu ar putea deveni nimic. Ea devine un Soare, acoperă întregul spațiu al acelui Univers. Deoarece energia sistemului este cea care contează, și nu lungimea degetelor de la mâini sau de la picioare.

Apoi ajungem la o înțelegere fundamentală. Când facem aceste portaluri, când facem aceste sisteme de transport a Sufletului omului în dimensiunea Universului, trebuie să le controlăm la intensitatea Sufletului omului de pe această planetă. Sau să-i dăm Sufletului omului libertatea de a alege în spațiu punctul său, confirmarea existenței sale?

"Am făcut omul după chipul meu". Imaginea mea de pe Pământ este cu două mâini și două picioare, iar imaginea mea pe Planeta Zeus este cu 20 de brațe și 40 de picioare. Care dintre ele este imaginea mea, sau imaginea mea depinde de mediul manifestării? Încă mai comunic și mai controlez dimensiunea spațială a Sufletului omului, în acea poziție? Încă mă pot uita prin acel portal și încă mai pot fi în contact cu mama, cu sora pe care le știam de pe planetă.

Trăiește, comunică și va comunica pentru totdeauna Sufletul omului, atâta timp cât dimensiunea fizică a omului există, prin portalul ochiului omului? Are corpul nevoie de ochi, sau a făcut două găuri pentru a putea scăpa prin ele, și a putea să-și facă munca, să comunice cu exteriorul la intensitatea vederii omului? Acum, pentru prima dată, înțelegem ce înseamnă și cum visul ajunge să fie vizualizat de noi. De fapt, înțelegem că ochiul nostru a văzut întotdeauna Sufletul mamei, și l-a transformat în dimensiunea fizică în structura mamei, chiar prin viața mamei din fața noastră.

Apoi ajungem să înțelegem cât de mult s-a păcălit omul în confirmarea fizicalității. În multe feluri am schimbat intensitatea; la o anumită intensitate vedem fizicalitatea mamei, dar de fapt, observăm mereu Sufletul mamei, și când mama își schimbă poziția și părăsește fizicalitatea, continuăm să vedem același Suflet, și îl transferăm ca vedere a mamei. Acesta este adevărul creației noastre, pe care omul nu la înțelege niciodată.

Este ca o casă cu cărămizi și oriunde te duci nu vezi nimic în afară de locul în care ai lăsat două ferestre. Prin zidurile de cărămidă, ne blocăm pentru a vedea exteriorul și exteriorul să ne poată vedea. Dar am ales o fereastră, care să fie portalul prin care să putem vedea. Așa a fost omul însuși. Nimic nu se schimbă în ceea ce se întâmplă în afara, în realitatea dimensiunii existenței, ci doar atunci când ne hotărâm să privim prin fereastră.

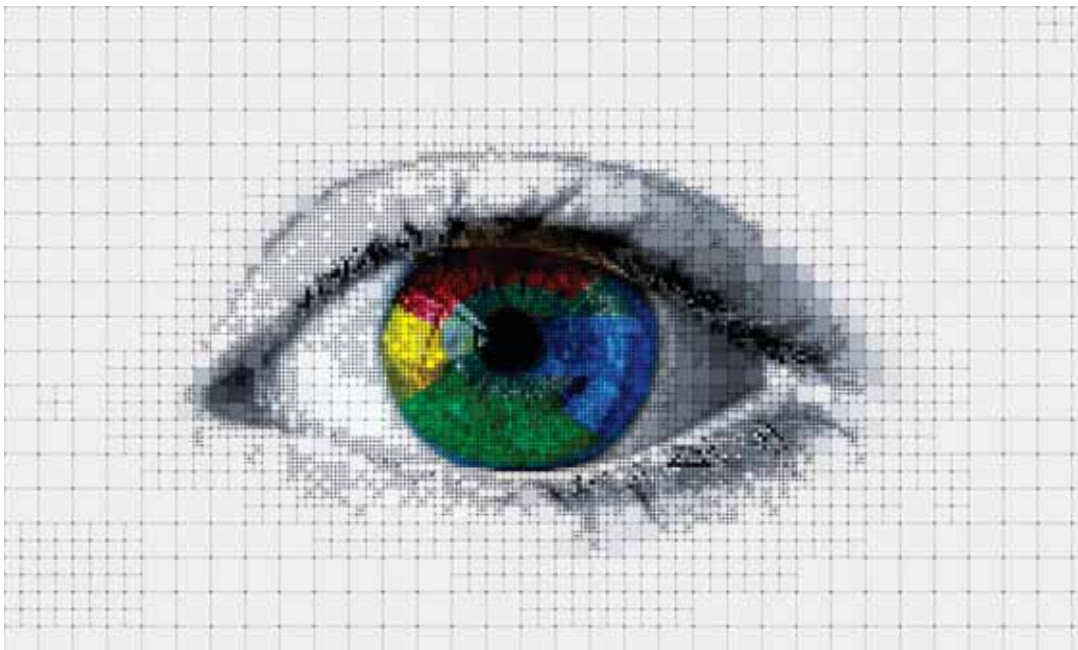
Toate informațiile din afară au intrat întotdeauna prin fereastră și toate informațiile din interior au ieșit prin fereastră. Am făcut casa în aceeași stare și poziție a craniului omului, și i-am dat un portal. Noi o numim fereastră și am făcut-o transparentă. Noi suntem cei ce am ales să tragem obloanele, să nu vedem când este întuneric, sau când este rece, și la ochiul omului noi am creat genele, pentru că de data asta vreau să lucrez doar prin Suflet. Noi îl numim timpul de somn, pentru că nu avem nevoie de dimensiunea informației din dimensiunea fizicalității, deoarece nu dorim să vedem culoarea, dormitorul, acoperișul, tavanul sau cerul. Lucrăm numai prin dimensiunea Sufletului omului.

Activitatea Sufletului omului nu se oprește niciodată. Doar pentru că ați închis obloanele ferestrelor casei, nu înseamnă că Soarele nu strălucește și nu înseamnă că

becul din casă nu funcționează. Voi ați decis să le închideți, dar, în realitate, intensitatea câmpului este deasupra acelor obloane, ele intră, căldura Soarelui intră. La fel este și Sufletul omului. Dar în condiția ochiului omului, când informația vine prin ciclul,

vederii din priză, acesta este doar un alt intermediar ce convertește informația Sufletului omului la dimensiunea fizicalității mamei, așa după cum știți.

Când vine vorba de dimensiunea spațiului, cum recunoaștem pasagerii Universului, dacă vom purta dimensiunea fizică a omului și intensitatea lui, din domeniul fizicalității? Astronauții viitorului vor avea o mare problemă să se desprindă de asta. Aceia dintre voi care călătoresc prin structura Sufletului omului, se vor bucura de frumusețea Creației din Univers. Apoi, întrebarea este: Mai avem nevoie de o navă spațială, sau călătorim pe corabia spațiului Sufletului nostru și cucerim Universul? Acum v-am oferit una dintre cele mai mari mistere ale omenirii. Pentru că sunteți atât de fizici, trebuie să vedeți ca să credeți asta. Acum înțelegeți cum a vedea, a fost instrumentul pentru a nu vedea realitatea, pentru a păstra omul în dimensiunea fizicalității, la intensitatea mai mult sau mai puțin a Calciului din viața acestei planete. Intensitatea puțin diferită a Calciului, poate crea transparența vederii omului. Când l-am adunat, îl numim craniu, și după ce l-am mai îngroșat puțin, l-am numit piele, dar aceasta este intensitatea la care vreau să călătoresc, și am făcut portaluri ca să călătoresc în spațiul Universului. "Este treaba celor care înțelegeți, să decideți unde doriți să mergeți, și pentru mulți dintre voi vă va lua ceva timp să înțelegeți, și mulți dintre voi ați înțeles deja, pentru că eu am ajuns și am atins Sufletul pentru a purta informațiile".



Într-un fel, dacă vă uitați, trebuie să faceți ceva în timp ce Sufletul este viu, nu contează că pe această planetă sau în Univers.

Ce este mai bine să predați celorlalte Suflete? Să slujească, să ridice

Sufletul atâtor oameni. Atunci vine întrebarea: ce veți face atunci când veți deveni pasager al spațiului și al dimensiunii Sufletului Creației din care faceți parte,

și veți deveni într-o nouă dimensiune? Ați deveni profesor sau ați deveni hoț? Acest lucru depinde în mare măsură de intensitatea fizicalității pe care o alegeți, sau dacă trăiți pe extensia și în dimensiunea Sufletului omului. Deoarece fizicalitatea are nevoie de hrană, și dacă nu găsiți hrană continuă, deveniți hoț.

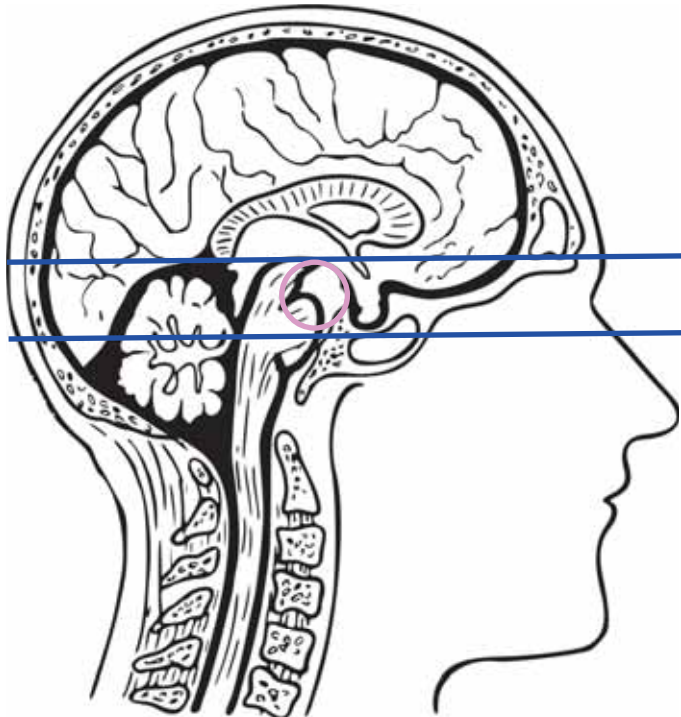


Figura 1. Poziția Sufletului omului.
(Cercul Roz)

Sufletul devine un învățător. Nu îl hrănește, dar îl învață, și în timp ce îl învață, primește. Este ceea ce am dat ceea ce a devenit, nu ceea ce mi-a fost luat, dându-i-se. Acesta este un punct foarte important pentru cei care încep să înțeleagă lucrarea Sufletului, înțelegerea activității portalurilor și înțelegerea faptului că portalul Universului, nu trebuie să fie în oraș, ci este în ochiul omului, în vederea omului, la intensitatea dimensiunilor fizicalității spațiului și timpului existenței.

Data viitoare când visați și spuneți că aveți un vis, gândiți-vă. Nu ați avut un vis. Este ceea ce ați împărtășit cu Sufletul, și Sufletul mi-a permis să împărtășesc. Și când Soarele strălucește și-și răspândește lumina, câmpurile lui, în același timp în care strălucește pe Pământ, el strălucește și pe Jupiter și pe Saturn. Este spațiul timpului care-i confirmă manifestarea. Pe măsură ce visați sau comunicați prin dimensiunea Sufletului, atunci sunteți voi înșivă o altă dimensiune, ca o stea din galaxie care primește lumina și câmpurile Universului.

Voi luați cât aveți nevoie și dați cât nu aveți nevoie. Existați în același timp pe Pământ, pe Marte, pe Jupiter și puteți fi observat dintr-o altă parte a Universului, ca și acel punct strălucitor pe care îl numiți Soare, pe care noi îl numim sistem solar.

Omul a fost mereu în legătură cu totalitatea Universului. Noiam ales asta. Pur și simplu filtrăm fizicalitatea, lăsăm în continuare procesul și restul în spate, și în atât de multe feluri, explicăm de ce creierul omului este atât de mare și este un înregistrator atât de mare al tuturor lucrurilor. El nu înregistrează doar ceea ce vedeți cu ochiul fizic, ci și ceea ce se întâmplă cu ochiul Sufletului omului, cu restul Sufletelor. Trebuie să-și amintească acestea, pentru că la fel cum vă amintiți că ați fost în Africa acum 20 de ani și ați văzut leul, trebuie să vă amintiți că ați fost în celălalt Univers și ați văzut așa ceva, pentru că celelalte Suflete cu care este în contact, au fost acolo și vor să discute despre aceasta.

Omul a trăit o viață de schizofrenic, dar nu a știut niciodată, și așa cum spun eu, cuvântul schizofrenic nu există, sunt doar oameni frumoși, atunci înțelegeți că este un Suflet frumos. Este Sufletul fizicalității și Sufletul Universului care există în Sufletul omului. Poate că acum putem începe să trecem la pasul următor, și să înțelegem că prin crearea acestor portaluri, creăm portalurile pentru Sufletul creaturilor Universului, care devin vizibile pentru Sufletul nostru, nu pentru fizicalitatea noastră, sau încă ne mai dorim să fim în lumea fanteziei, să construim o navă spațială pentru a vedea dimensiunile Universului?

Când spuneți "am avut o premoniție, am știut că acest lucru se va întâmpla, am văzut acest lucru înainte și acum s-a întâmplat!" Puneți-vă o întrebare. Sufletul, prin dimensiunea portalului ochiului omului, a văzut-o deja? Voi tocmai ați ajuns să o vedeți în dimensiunea fizică, sau să o creați pentru a vedea consecințele acesteia.

Aceasta este frumusețea, atunci când înțelegeți totalitatea Creației, și ca mesageri ai lui Dumnezeu este responsabilitatea noastră de a ne lumina. Este datoria omului să facă pasul, să confirme, să înțeleagă și să ia măsuri prin aceasta, datorită acestei plăceri, nu prin pedepsire. Timpul pedepsei s-a terminat. Cei care încă aleg o cale a pedepsei sunt hoți ai Sufletului omului.

Este pentru om să înțeleagă de ce și cum și motivul vederii omului. Vederea omului este o linie de comunicare, o linie de transformare, care acoperă ambele lățimi de bandă: dimensiunea Sufletului în conjuncție cu funcționarea Universului, și condiția interacțiunii cu o dimensiune a fizicalității. El transferă și traduce ambele linii în același timp, și îl trimite la acel sertar care este relevant pentru aceasta. Atunci, cu portalul pe care îl facem, vom vedea prin ochiul Sufletului, nu prin ochiul fizic.

Cât mai trebuie să învățăm? Acum înțelegeți cât de aproape a ajuns omenirea, față de punctul de detașare de fizicalitate, pentru că acum are o vedere nocturnă a Sufletului, și doar pentru că este întuneric, nu a putut să vadă până acum. Vi se dă înțelepciunea și vederea de înțelegere a totalității, vederea de noapte este o zi cu totul nouă, care nu se termină niciodată. Noaptea veți purta vederea de noapte, și în timpul zilei vedeți, dar imaginea este aceeași. În același timp, trebuie să decideți, să păstrezi viziunea de noapte și dimensiunea fizică a zilei. Sau încep să înțeleg că am capacitatea de a le traduce pe ambele în același timp? Foarte asemănător femeilor, multitasking. Omul a fost un om, o singură sarcină, fizicalitatea. Acum, ce s-a întâmplat, când deveniți femeie și deveniți multitasking, puteți traduce vederea fizicalității și puteți comunica și traduce vederea Sufletului în același timp, pentru că ele vin prin ochiul omului. Am i-am creat, trupul a creat acest lucru, pentru a păcăli omul, și de aceea am devenit atât de fizici.

"Văd - Cred". Dar cum ar fi dacă m-aș putea manifesta la intensitatea Sufletului omenirii, ca fiecare om poate vedea totalitatea Sufletului Creatorului?

"Învățătura de astăzi este un punct de cotitură pentru rasa umană. Omul trebuie să înțeleagă. În adâncul spațiului, omul decide poziția și timpul și modul în care îi place să se bucure. Doriți să puneți un costum de înot și să mergeți în adâncul oceanului, sau doriți să puneți un costum și să mergeți în dimensiunea fizicalității din adâncimea spațiului? Dimensiunea Sufletului în fizicalitate nu se schimbă. El încă vede prin ambele dimensiuni, nu contează ce costum puri".

Creatorul a creat totalitatea, Sufletul este pur și dă. Fizicalitatea este cea care joacă până când se topește, și nu mai rămâne nimic, și apoi dă vina pe Creator și pe Suflet.

Vederea fizicalității omului, cei care înțeleg și cei care văd prin Sufletul omului dimensiunea fizică, atunci când Sufletul primește și devine parte a dimensiunii, sau încearcă să devină parte a Sufletului, aceasta aduce schimbarea în culoarea ochilor. Acest lucru se întâmplă în timpul Creației, când omul trebuie să-și deschidă ochiul spre fizicalitate din pânțele mamei, și în momentul în care Sufletul nu mai găsește nici o interferență prin ochiul omului prin dimensiunea fizicalității, este momentul plecării din fizicalitate. Sufletul omului părăsește corpul omului prin ochiul omului în momentul morții, pentru că acesta este întotdeauna locul pe unde a venit și a plecat, el cunoaște ușa. În viitor, când omul va înțelege mai mult, va dezvolta sisteme care vor arăta acest proces. Este calea cu cea mai mică frecare, cea care creează dimensiunea evadării.

Atunci când Sufletul omului deschide această cale în momentul plecării, pentru a se amesteca printre câmpurile echilibrate ale Universului, lumina translucidă se va crea sau se va manifesta în momentul plecării. Omul trebuie să conștientizeze timpul și spațiul cum. El nu poate să-l captureze și să spună că a capturat Sufletul, dar puteți fi conștient de existența lui și de câmpurile de forță pe care le are. Nu este o energie care să explodeze brusc cât 18 bombe de la Hiroshima, ci este o plecare subtilă a întregului câmp, pe cea mai scurtă cale de plecare, care străbate ochiul omului.

"Cred că astăzi am explicat ceva care s-a schimbat și am ajuns la totalitatea Sufletului omului. Toate lucrurile create pe această planetă, cu învățătura de astăzi. Vom vedea schimbarea și evoluția în direcția pe care o dorim de acum înainte. Așa cum spun întotdeauna, când învățăm nu trebuie să folosim cuvântul, dar vibrația câmpurilor Sufletului nostru, atinge Sufletul totalității întregii Creații, nu de pe această planetă, ci a celor care există pentru a învăța și a fi iluminați. Vom vedea schimbarea, am început schimbarea deoarece durează prea mult; milioane de ani de schimbare sunt prea lungi.

Prin comportamentul omului, se vor schimba și restul creaturilor de pe această planetă. Am adus totul împreună într-un mod frumos, fie de la conducere, fie de la om, fie de la știința omului, fie de la înțelegerea cunoașterii Creației. Timpul este corect, iar timpul este acum, iar acest acum pentru noi, nu este această secundă, este procesul prin care am început schimbarea".